



## Anmeldephase für Kinderbetreuung gestartet.

Bildquelle: Shutterstock 276807377

### *Anmeldung zum Kindergarten und Krippe*

**T**raditionell zu Jahresbeginn startet das Team der Gemeinde die Anmeldephase für Kindergarten- und Krippenkinder für die kommenden Semester 2021 und 2022. In dieser Ausgabe finden Sie alles Wissenswerte dazu. Die Anmeldung zu den Sommeraktivitäten folgt später.

*Mehr dazu auf Seite 4*

### *Bücherei bietet ab sofort Click & Collect*

**D**ie Gemeindebücherei in der Haushamerstraße (direkt bei der VS Seiersberg) bietet ab sofort ein Click&Collect-Service für ihre LeserInnen an. Damit können online vorreservierte Bücher und Zeitschriften bequem bestellt und abgeholt werden.

*Mehr auf [www.gemeindekurier.at](http://www.gemeindekurier.at)*

### *Covid-Maßnahmen in Gemeindeeinrichtungen*

**E**ngmaschige Tests der Mitarbeiter, Homeoffice und besondere Hygienekonzepte schützen Bürgerinnen und Bürger ebenso wie Mitarbeiterinnen und Mitarbeiter vom Kindergarten bis zum Wasserwerk und Co. Bitte halten Sie sich an die Vorgaben, Ihrer Gesundheit zuliebe.

*Mehr auf [www.gemeindekurier.at](http://www.gemeindekurier.at)*

### *Spendenaktion für Kroatien wirkt.*

**B**ürgermeister Werner Baumann und Busunternehmer Rolf Zwitter haben mit ihrer Spendenaktion für Bebenopfer in Kroatien bislang schon über € 20.000,- gesammelt. Wenn auch Sie mithelfen wollen, steht Ihnen das Spendenkonto herzlich zur Verfügung.

*Mehr dazu auf Seite 11*

AUF DEN PUNKT GEBRACHT

## Tagesordnungspunkte der Gemeinderatssitzung

- 1.) Eröffnung u. Begrüßung, Feststellen d. Beschlussfähigkeit;
- 2.) Fragestunde gemäß § 54 Abs. 4 der Stmk. GemO.1967, i.d.g.F.;
- 3.) Genehmigung des Sitzungsprotokolls vom 15.12.20;
- 4.) Änderung der Gemeindegrenze der Gemeinde Seiersberg-Pirka zur Stadt Graz sowie der Katastralgemeindegrenze;
- 5.) Änderung am öffentlichen Gut infolge Änderung der Grenzen zwischen der Gemeinde Seiersberg-Pirka und der Stadt Graz;
- 6.) a) Behandlung der Einwendungen zur Flächenwidmungsplan-Änderung Nr. 1.23 „Verkehrsfläche Am Sonnenhang“;  
b) Beratung und Beschlussfassung Flächenwidmungsplan-Änderung Nr. 1.23 „Verkehrsfläche Am Sonnenhang“;
- 7.) Beratung und Beschlussfassung, Auflage der 5. Änderung des geltenden örtlichen Entwicklungskonzeptes/Entwicklungsplanes Nr. 1.00 mit der Bezeichnung „Seeliegenschaft Mitterstraße“;
- 8.) Auflage der Flächenwidmungsplan-Änderung Nr. 1.24 „Seeliegenschaft Mitterstraße“;
- 9.) a) Behandlung der Einwendungen und Stellungnahmen zur 1. Bebauungsplan-Änderung „Ganghoferstraße“;
- 9.) b) Beratung zur 1. Bebauungsplan-Änderung „Ganghoferstraße“;
- 10.) Zuteilung v. sprengelangehörigen Kindern in den Volksschulen
- 11.) Übernahme des aushaftenden Darlehens der Gemeinde Pirka Orts- und Infrastrukturentwicklungs-KG;
- 12.) Übernahme Betriebs der Gemeinde Pirka Orts- und Infrastrukturentwicklungs-KG ab dem 01.01.2020;
- 13.) Vermögensauseinandersetzungsvereinbarung, zwischen der Gemeinde der Gde Pirka Ortsund Infrastrukturentwicklungs-KG und dem Kommanditisten;

Mit Ausnahme von Top 9a wurden alle Beschlüsse einstimmig getroffen.

KUSS-HALLE, DIREKT NEBEN VS-SEIERSBERG

## Nächste öffentliche Gemeinderatssitzung

voraussichtlich Dienstag 9. März 2021 - 18:30 Uhr

**Unter Bedachtnahme des Covid-19 Hygienekonzeptes, dem ausnahmslos Folge zu leisten ist**



### MÜLLENTSORGUNG Altstoffsammelzentrum wie gewohnt geöffnet.

Unter Einhaltung eines eigenen Sicherheitskonzeptes ist es weiterhin möglich, das Altstoffsammelzentrum in der Feldkirchner Straße 96 zu besuchen. Das Altstoffzentrum ist jeden Dienstag und Donnerstag sowie jeden ersten Samstag im Monat geöffnet.

WIR SIND FÜR SIE DA!

## Gemeindeamt ist für Sie nach telefonische Voranmeldung geöffnet.

Bitte beachten Sie, dass das Gemeindeamt aktuell nur nach telefonischer Voranmeldung betreten werden kann. Sie erreichen das Gemeinde-Team

E-ZUSTELLUNG

## Gemeindepost bequem per E-Mail bekommen.

Kostenlos registrieren und die Gemeindevorschreibungen per E-Mail erhalten. Modernste Sicherheitsstandards machen es möglich, dass Sie amtliche Mitteilungen und Dokumente direkt auf Ihrem PC empfangen können. Um sich anzumelden, klicken Sie auf der Gemeindehomepage einfach auf den Link „E-Zustellung“ (rechts oben). Bei Fragen helfen wir Ihnen unter 0316/28-21-11 gerne weiter.

## Impressum:

Medieninhaber & Herausgeber: Gemeinde Seiersberg-Pirka  
Redaktion, verantwortlich im Sinne des Mediengesetzes: Bürgermeister Werner Baumann, Design und Konzept: Gemeinde Seiersberg-Pirka  
Gesamtherstellung: Gemeinde Seiersberg-Pirka, Feldkirchner Straße 21, 8054 Seiersberg-Pirka, Bildquellen: Diverse, shutterstock (3), Gemeinde Seiersberg-Pirka (8), Druck: Druckerei Moser, Zustellung: Gemeindebedienstete

WEITERENTWICKELT

# Gemeindekurier ab sofort im neuen Design und mit noch mehr Inhalten.

Nach über 5 Jahren und anlässlich des 65-jährigen Jubiläums erfindet sich das offizielle Amtsblatt der Gemeinde, der Gemeindekurier, den Sie hiermit in Händen, halten neu. In modernerem Design und mit neuen Bereichen ist es das Ziel der Verantwortlichen, noch mehr Informationen, Bilder und Hintergrundberichte Ihnen zumindest zehn Mal im Jahr bequem vor die Haustür zu liefern.

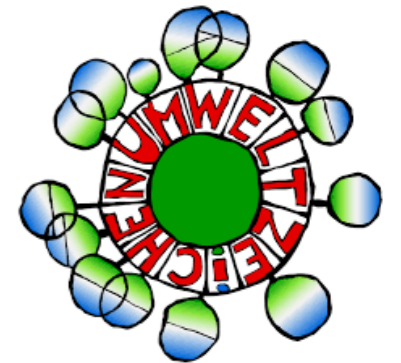
Neben mehr Expertenmeinungen und Interviews wird es auch Rubriken wie "Gemeinde intern" geben, im Rahmen derer einzelne Bereiche, Ausschüsse und Personen vorgestellt werden und einen Überblick verschaffen, in welchen Sparten Ihre Gemeinde zuständig ist. Besonders wichtig dabei ist die Vernetzung mit den Social-Media Kanälen und der umgehend neu erscheinenden Gemeindehomepage. Durch QR-

Codes werden noch mehr Bilder, Inhalte und verwandte Bereiche mit den Artikeln vernetzt und damit ein breites Spektrum geschaffen. Wir hoffen, Ihnen gefällt Ihr neuer Gemeindekurier und freuen uns auf Feedback oder Anregungen unter [redaktion@seiersberg-pirka.gv.at](mailto:redaktion@seiersberg-pirka.gv.at)

DRUCKEN MIT KÖPFCHEN

## Der Gemeindekurier wird klimaneutral auf Umweltpapier gedruckt.

Die Gemeinde Seiersberg-Pirka nimmt ihre Verantwortung wahr und setzt auf nachhaltige und klimaschonende Produkte. So werden beispielsweise bei Veranstaltungen regionale Produkte aus wiederverwendbaren Materialien verwendet, um Plastikmüll zu vermeiden oder der Genuss 10er-Gutschein zur Förderung



von regionalen Bauern. Auch bei der Gemeindezeitung wird darauf geachtet, den Druck klimaneutral zu gestalten. Dabei ist die Druckerei Moser in Voitsberg ein verlässlicher

und regionaler Partner. Bürgermeister Werner Baumann dazu: "Damit sichern wir nicht nur Arbeitsplätze, sondern schonen daher auch unsere Umwelt!"

# Anmeldephase für das Kindergartenjahr 2021/22:

08.02. – 12.3.2021



Bildquelle: Shutterstock 276807377

Über 350 Kinder werden in den sechs Kindergärten der Gemeinde Seiersberg-Pirka liebevoll und pädagogisch höchst professionell betreut. Die organisatorische Administration der Anmeldungen für die Kindergärten wird dabei von 08.02. bis 12.03.2021 zentral über das Gemeindeamt abgewickelt.

Fragen und Antworten zum Kindergartenbesuch in der Gemeinde

## 1) Wie alt muss mein Kind sein, um einen Kindergarten besuchen zu dürfen?

Gemäß der gesetzlichen Bestimmung in der Steiermark dürfen Kinder ab einem Alter von 3 Jahren den Kindergarten besuchen.

Kinder, die spätestens am 31.08.2021 ihren 3. Geburtstag haben, beginnen das Kindergartenjahr zum Starttermin am 13.09.2021. Kinder, die zwischen

01.09.2021 und 28.02.2022 drei Jahre alt werden, können mit dem auf das Geburtsdatum folgenden Monatsersten, spätestens aber am 01.03.2022, in den Kindergarten einsteigen. Auch diese Kinder müssen schon jetzt für das Kindergartenjahr 2021/22 angemeldet werden, es ist lediglich am Anmeldeformular ein späterer Betreuungsbeginn im dafür vorgesehenen Feld zu vermerken.

Erreicht ein Kind das 3. Lebensjahr erst nach dem 28.02.2022, so ist ein Kindergartenbesuch erst mit

Beginn des nächsten Betreuungsjahres möglich. Bitte haben Sie Verständnis dafür, dass Vormerkungen für das Kindergartenjahr 2022/23 noch nicht möglich sind bzw. verfrühte Anmeldungen nicht in Evidenz gehalten werden!

## 2) Verpflichtendes Kinderbetreuungsjahr - was bedeutet das?

Für 5jährige Kinder, die zwischen dem 01.09.2015 und dem 31.08.2016 geboren wurden, besteht eine gesetzliche Verpflichtung, im Kindergartenjahr vor Eintritt der Schulpflicht zumindest halbtägig eine Kinderbetreuungseinrichtung zu besuchen.

## 3) Wie funktioniert die Anmeldung?

Leider gibt es aufgrund

der Pandemie derzeit verständlicherweise keine Möglichkeit, in unseren Einrichtungen einen „Tag der offenen Tür“ anzubieten. Wir versichern Ihnen jedoch, dass alle unsere Kindergärten nach den selben pädagogischen Leitlinien arbeiten und somit die selbe pädagogische Qualität sowie den selben Ausstattungsumfang aufweisen. Informationen zu den einzelnen Standorten entnehmen Sie bitte den Infoboxen neben den Bildern.

Da unser Gemeindeamt derzeit nur für dringende, unaufschiebbare Erledigungen und nur nach vorheriger telefonischer Terminvereinbarung geöffnet ist, wird die Anmeldung wie folgt abgewickelt:

## Im rechten Eingangsbereich vor dem Gemeindeamt steht während der Anmeldephase ein Prospektständer für Sie bereit. Hier können Sie rund um die Uhr ein von uns mit den notwendigen Anmeldeblättern, Informationsmaterialien und Checklisten vorbefülltes Kuvert entnehmen. Bitte füllen Sie das Anmeldeformular sorgfältig aus (Unterschriften nicht vergessen!), geben Sie dieses wieder in das Kuvert, legen Sie die notwendigen Bestätigungen bei und werfen Sie das verschlossene Kuvert bitte bis spätestens 12.3.2021 in den silbernen Briefkasten mit der Aufschrift „GEMEINDEAMT“ links vom Eingang bei der Gemeinde ein oder übermitteln Sie uns dieses

zeitgerecht per Post. Alternativ gibt es die Möglichkeit, ab dem 08.02.2021 alle Formulare auch auf unserer website [www.gemeindekurier.at](http://www.gemeindekurier.at) downloaden und auszudrucken. Bei verspäteter Anmeldung steht möglicherweise kein Kindergartenplatz mehr zur Verfügung, da die Vergabe aller vorhandenen Plätze bereits erfolgt ist. Daher wird dringend empfohlen, die Anmeldung für einen Kindergartenbesuch im Betreuungsjahr 2021/22 fristgerecht abzugeben.

In diesem Fall und wenn Ihr Kind spätestens am 28.02.2022 das dritte Lebensjahr vollendet, ist ebenfalls eine Anmeldung für den Kindergarten durchzuführen.

Dazu werden Ihnen die Anmelde-Unterlagen für den Kindergarten in der Kinderkrippe ausgehändigt, Sie können diese nach dem Ausfüllen auch dort abgeben. Bitte denken Sie unbedingt daran, gegebenenfalls Ihren Antrag auf sozial gestaffelte Elternbeiträge bis 30.06.2021 neuerlich einzubringen!

zeitgerecht per Post.

Alternativ gibt es die Möglichkeit, ab dem 08.02.2021 alle Formulare auch auf unserer website [www.gemeindekurier.at](http://www.gemeindekurier.at) downloaden und auszudrucken.

Bei verspäteter Anmeldung steht möglicherweise kein Kindergartenplatz mehr zur Verfügung, da die Vergabe aller vorhandenen Plätze bereits erfolgt ist. Daher wird dringend empfohlen, die Anmeldung für einen Kindergartenbesuch im Betreuungsjahr 2021/22 fristgerecht abzugeben.

## 4) Mein Kind besucht bereits eine Kinderkrippe in der Gemeinde – was muss ich tun?

In diesem Fall und wenn Ihr Kind spätestens am 28.02.2022 das dritte Lebensjahr vollendet, ist ebenfalls eine Anmeldung für den Kindergarten durchzuführen.

Dazu werden Ihnen die Anmelde-Unterlagen für den Kindergarten in der Kinderkrippe ausgehändigt, Sie können diese nach dem Ausfüllen auch dort abgeben.

Bitte denken Sie unbedingt daran, gegebenenfalls Ihren Antrag auf sozial gestaffelte Elternbeiträge bis 30.06.2021 neuerlich einzubringen!

## 5) Folgeanmeldung für Kindergartenkinder, die bereits einen Kindergarten der Gemeinde besuchen:

Für einen Weiterbesuch im nächsten Betreuungsjahr werden Eltern jener Kinder, die bereits einen Kindergarten der Gemeinde besuchen, gebeten, eine Folgeanmeldung auszufüllen. Diese dient der Aktualisierung der Daten bzw. kann auch zur Bekanntgabe von Änderungswünschen genutzt werden.

Diese Formulare erhalten Sie vom Kindergartenpersonal, bei dem Sie die ausgefüllten Unterlagen auch wieder abgeben müssen.

Bitte denken Sie daran, eine aktuelle Dienstgeber-Bestätigung beider Eltern beizulegen, falls Sie einen Ganztagesplatz benötigen. Auch der Sozialstafel-Antrag sollte bis spätestens 30.06.2021 mit den Einkommensdaten des Jahres 2020 jährlich neu von Ihnen gestellt werden!

## 6) Kann ich mir einen Kindergarten aussuchen?

Das Anmeldeformular sieht die Möglichkeit vor, einen bevorzugten Kindergartenstandort und einen weiteren als Alternative zu nennen. Wir bemühen uns, Ihren Wünschen

möglichst nachzukommen, bitte haben Sie jedoch Verständnis dafür, dass wir die Zuteilung an einen Ihrer favorisierten Kindergartenstandorte dennoch nicht garantieren können. Die Auswahl einer bestimmten Gruppe ist nicht möglich.

## 7) Wie erfolgt die Zuteilung der Plätze und wann erhalte ich eine Zu- oder Absage?

Für eine möglichst gerechte Vergabe der Kindergartenplätze erfolgt die Zuteilung nach einem durchdachten Punktesystem. Dabei spielen u.a. das Ausmaß der Berufstätigkeit der Eltern, die Bestandsdauer des Hauptwohnsitzes in der Gemeinde Seiersberg-Pirka und weitere Faktoren wie Geschwisterkinder etc. eine Rolle.

Die schriftlichen Zu- und Absagen werden voraussichtlich Anfang Mai 2021 ausgesendet.

## 8) Betreuungszeiten, Kosten und Förderungen:

Unsere Kindergärten sind von Montag bis Freitag von 06:30 Uhr bis 17:00 Uhr geöffnet.

Die Kosten für einen Kindergartenplatz sind abhängig von der Verweildauer Ihres Kindes im Kindergarten (Halb-/Ganztag) bzw. vom Alter, denn fünfjähri-

ge Kinder im verpflichtenden Kinderbetreuungsjahr besuchen den Kindergarten bis zu 6 Std. täglich (Halbtag) kostenlos.

In den Kindergärten der Gemeinde Seiersberg-Pirka kommt das Modell der sozial gestaffelten Elternbeiträge zur Anwendung. Das heißt: Die Gemeinde verrechnet grundsätzlich die jährlich neu vom Land Steiermark festgelegten und günstigen Elternbeiträge, dabei werden je nach Jahres-Familiennettoeinkommen entsprechende sozial gestaffelte Rabatte gewährt.

Ohne die Berücksichtigung der sozial gestaffelten Förderung (und ohne das separat verrechnete Mittagessen, für das keine Förderung beantragt werden kann) werden von September bis Juni, also 10 x pro Betreuungsjahr, folgende Elternbeiträge vorgeschrieben:

#### Halbtag

(max. 6h/Tag bis 13:00 Uhr)

Monatsbeitrag € 144,42

#### Ganztage

(max. 8h/Tag bis 16:00 Uhr)

Monatsbeitrag € 192,56

#### Ganztage erweitert

(max. 10h/Tag)

Monatsbeitrag € 240,70

Detailliertere Informationen zum sozial gestaffelten Elternbeitrag, wie z. B.

die Einkommensgrenzen, sind mit den Schlagworten „Sozialstaffel Land Steiermark“ im Internet abrufbar. Um den sozial gestaffelten Elternbeitrag in Anspruch nehmen zu können, müssen Sie bitte bis spätestens 30.06.2021 einen entsprechenden Antrag bei der Gemeinde stellen und die Nachweise über das gesamte Familien-Jahreseinkommen des Vorjahres vorlegen.

Das Antragsformular und ein Informationsblatt dazu sind ebenso im Kuvert mit den Unterlagen für die Anmeldung enthalten. Sie können Ihren Sozialstaffelantrag und die gesamten erforderlichen Beilagen mit dem Vermerk „Sozialstaffelantrag“ gern in einem geschlossenen Kuvert in den Briefkasten bei der Gemeinde einwerfen.

Es ist überaus wichtig, dass Sie jedenfalls alle erforderlichen Beilagen einbringen, da der Sozialstaffelantrag ansonsten nicht bearbeitet werden kann!

### 9) Wie wird das Mittagessen im Kindergarten gehandhabt und was kostet es?

Das Mittagessen für unsere Betreuungseinrichtungen wird von der ortsansässigen Firma Avido Gastro-Handels GmbH geliefert. Avido ist ein von Sytria

vitalis für seine ausgewogenen und abwechslungsreichen Mahlzeiten mit dem „Grünen Teller“ ausgezeichneten Betrieb, der auch Spezialmenüs für Kinder mit Intoleranzen/Allergien sowie religionspezifische und vegetarische Mahlzeiten anbietet.

Die Essenkosten werden je Portion gesondert wie folgt verrechnet:

#### Normalmenü

€ 4,00

#### Vegetarisches Menü

€ 4,00

#### Menü für Kinder mit Intoleranzen/Allergien

€ 4,80

#### Religionspezifisches Menü (ohne Schweinefleisch)

€ 4,80

Bei der Betreuungsform „Halbtag“ ist die Konsumation eines Mittagessens ausnahmslos nicht möglich. Bei den Betreuungsformen „Ganztage“ und „Ganztage erweitert“ ist ein Mittagessen automatisch vorgesehen. Die organisatorische Abwicklung (z.B. Abbestellung bei Krank-



### Kindergarten Heidenreich

Heidenreichring 41,  
8054 Seiersberg-Pirka

Tel.: 0664 8308408  
kghr@seiersberg-pirka.gv.at



### Kindergarten Sandgrubenweg

Sandgrubenweg 15,  
8054 Seiersberg-Pirka

Tel.: 0664 8570631  
kgs gw@seiersberg-pirka.gv.at



### Kindergarten Seiersberg

Premstätterstraße 7  
8054 Seiersberg-Pirka

Tel.: 0664 8410466  
kgsbg@seiersberg-pirka.gv.at

heit etc.) erfolgt direkt im Kindergarten.

### 10) Wie kann ich Besonderheiten meines Kindes (Allergien, Krankheiten, etc.) bekannt geben?

Sollte Ihr Kind an speziellen Erkrankungen, Allergien etc. leiden, die eine besondere Berücksichtigung und/oder Behandlung erfordern, so müssen diese im Anmeldeformular bekannt gegeben werden. Während eines laufenden Kindergartenjahres auftretende Erkrankungen, Allergien etc. sind unverzüglich der Leitung des Kindergartens bekannt zu geben.

### 11) „kidsfox“ als zusätzliche Kommunikationsebene zwischen Eltern und Kinderbetreuungseinrichtungen:

Die Krise rund um die

COVID19-Pandemie hat aufgezeigt, dass eine zeitgemäße und den Datenschutzrichtlinien entsprechende Kommunikationsebene gerade auch für Kinderbetreuungseinrichtungen unverzichtbar ist. Deshalb wird in allen Betreuungseinrichtungen der Gemeinde Seiersberg-Pirka die App „kidsfox“ verwendet, damit wir die Möglichkeit haben, den Eltern vor allem kurzfristig dringende Informationen zukommen zu lassen oder Sie gemeinsam über Wichtiges auf

dem Laufenden zu halten.  
**12) Wie funktioniert die Abmeldung?**  
Falls Sie eine Anmeldung zurückziehen oder einen bereits zugesagten Kindergartenplatz absagen wollen, ersuchen wir Sie, uns dies unverzüglich schriftlich mitzuteilen (Brief, Fax, E-Mail an das Gemeindeamt), damit wir den Platz anderweitig vergeben können.



Formularsammlung für die Checkliste bequem auf das Handy downloaden: Handykamera über das QR-Code ziehen oder mit Code-Reader abschnappen, fertig!

### Kein Tag der offenen Tür in Krippen und Kindergärten möglich

Auf Grund der aktuellen Coronasituation ist es uns leider nicht möglich einen Tag der offenen Tür abzuhalten.

# Anmeldephase für das Krippenkindergartenjahr 2021/22:

08.02. – 12.3.2021



Bildquelle: Shutterstock 1253913742

Die Gemeinde Seiersberg-Pirka bietet auch im Jahr 2021/2022 an vier Kinderkrippenstandorten und an sechs Kindergartenstandorten wieder eine Betreuung für ca. 400 Kinder an. Daraus ergeben sich vor allem im Hinblick auf die Anmeldung große organisatorische Herausforderungen. Aus diesem Grund werden in der Gemeinde Seiersberg-Pirka die Anmeldungen für Kinderkrippenplätze zentral über das Gemeindeamt abgewickelt.

Fragen und Antworten zur Anmeldung für einen Kinderkrippenplatz in der Gemeinde Seiersberg-Pirka. Unsere Gemeinde betreibt 4 Kinderkrippen. Trotzdem übersteigt die Nachfrage regelmäßig das Angebot. Um eine möglichst bedarfsorientierte und faire Aufnahme von Kindern zu gewährleisten, benötigen wir von den Eltern bei der

Anmeldung und Bestätigungen (Meldbestätigungen, Nachweise der Berufstätigkeit). Hier erhalten Sie Antworten auf die wichtigsten Fragen zur Kinderkrippe. **1) Wann kann mein Kind eine Kinderkrippe in unserer Gemeinde besuchen?** Kinder können ab einem Alter von 18 Monaten die

Kinderkrippen der Gemeinde Seiersberg-Pirka besuchen. Eine wichtige Voraussetzung ist die aktive Berufstätigkeit beider Erziehungsberechtigten. Diese ist spätestens unmittelbar vor Beginn des Besuchs einer Kinderkrippe mittels einer vom Dienstgeber unterfertigten Bestätigung nachzuweisen. Eine weitere Voraussetzung ist die rechtzeitige Bewerbung für einen Krippenplatz. Krippenplätze werden ausschließlich über unsere Warteliste vergeben.

## 2) Welche Kinderkrippen gibt es und wie kann ich diese kennenlernen?

Die Gemeinde Seiersberg-Pirka betreibt die nachfolgenden Kinderkrippen:

**Kinderkrippe Pirka I**  
Rauscherstraße 7a,  
8054 Seiersberg-Pirka

**Kinderkrippe Pirka II**  
Rauscherstraße 3,  
8054 Seiersberg-Pirka

**Kinderkrippe Sandgrubenweg**  
Sandgrubenweg 15,  
8055 Seiersberg-Pirka

**Kinderkrippe Seiersberg**  
Premstätter Straße 7,  
8054 Seiersberg-Pirka

## 3) Wie kann ich mein Kind für eine Kinderkrippe vormerken?

Eltern, die ihre Kinder für eine Kinderkrippe der Gemeinde Seiersberg-Pirka vormerken möchten, können sich im Gemeindeamt Seiersberg-Pirka mit dem hierfür vorgesehenen Bewerbungsformular für

einen Platz bewerben. Bewerbungen können ab der Geburt des Kindes bis zum 31.01. jenes Jahres, in dem das Kind in einer Kinderkrippe beginnen soll, abgegeben werden.

### WICHTIG:

Bitte geben Sie – wenn möglich – bereits mit der Bewerbung alle erforderlichen Bestätigungen und Nachweise ab:

- Bei Berufstätigkeit aktuelle (nicht älter als 3 Monate), vom Dienstgeber unterfertigte Dienst- bzw. Arbeitsbestätigungen für alle Erziehungsberechtigten.
- Im Falle eines Studiums oder einer Ausbildung den Nachweis über den Zeitraum und die tägliche Dauer (Inskriptionsbestätigung, Ausbildungsplan, Stundenplan, etc.).
- Bei Karenz den Nachweis über das Ende der Karenzzeit und das Beschäftigungsausmaß der (neuen) Arbeitsstelle sowie die Zusagebestätigung des (zukünftigen) Arbeitgebers.

Sollte das Beschäftigungsausmaß des Dienstverhältnisses während der gewünschten Inanspruchnahme des Kinderkrippenplatzes zum Zeitpunkt der Vormerkung nicht

bekannt sein, so ist dieses ab Bekanntwerden ehestmöglich nachzureichen. Andernfalls können für die Berufstätigkeit keine Punkte lt. Punktesystem vergeben werden.

## 4) Wie erfolgt die Vergabe der freien Plätze in den Kinderkrippen?

Die Vergabe der Kinderkrippenplätze erfolgt aufgrund einer Reihung aller eingelangten Vormerkungen mittels eines vom Gemeinderat beschlossenen Punktesystems. Für die Vergabe der Kinderkrippenplätze wurden die Kriterien Hauptwohnsitz des Kindes und der Erziehungsberechtigten, Berufstätigkeit der Erziehungsberechtigten bzw. Höhe des Beschäftigungsausmaßes, soziale Umstände, Altersstruktur in den Betreuungseinrichtungen, ausgewogene Zusammensetzung der Gruppen nach Alter und Geschlecht festgelegt.

Die eingelangten Bewerbungen werden nach Ende der Bewerbungsfrist (31.01.) gemäß dem durch den Gemeinderat beschlossenen Punktesystem gereiht. Für die Punktevergabe maßgebend sind:

## 1. Hauptwohnsitz des Kindes und der Erziehungsberechtigten in der

Gemeinde.

**2. Berufstätigkeit** der Erziehungsberechtigten und Höhe des Beschäftigungsausmaßes.

**3. Dauer** des Hauptwohnsitzes in der Gemeinde.

**4. Soziale Umstände** (Pflegefälle, alleinerziehend, schwere Erkrankungen in der Familie etc.)

**5. Altersstruktur** in der Betreuungseinrichtung.

**6. Ausgewogenheit** der Gruppe nach Alter und Geschlecht.

Die verfügbaren Plätze werden anhand der Reihung vergeben. Jene Eltern, die für ihr Kind einen Platz in einer Kinderkrippe zugeteilt bekommen, werden von uns telefonisch kontaktiert. So die Eltern telefonisch nochmals bestätigt haben, dass der Krippenplatz noch benötigt wird, erhalten alle betroffenen Eltern eine schriftliche Zusage. In dieser werden sie dann aufgefordert, alle dem Schreiben beiliegenden Formulare (Verbindliche Anmeldung, Dienstgeberbestätigung für beide Elternteile, Einverständniserklärung) bzw. alle unter Punkt 3 angeführten Nachweise termingerecht vorzulegen. Erfolgt dies nicht oder

nicht termingerecht, wird der Krippenplatz an das nächstgereichte Kind der Warteliste vergeben.

Jene Eltern, deren Kinder aufgrund der Reihung kein Platz zur Verfügung gestellt werden kann, werden weiter in der Warteliste geführt. Hierüber werden die Eltern schriftlich verständigt. Werden während des laufenden Betreuungsjahres Plätze frei, werden die Eltern in der Reihenfolge der Warteliste kontaktiert.

## 5) Wie hoch ist der monatliche Beitrag für die Kinderkrippe?

Die Monatsbeiträge für den Besuch der Kinderkrippe werden 11 mal (September bis Juli) vorgeschrieben. Sie betragen ohne Berücksichtigung der sozial gestaffelten Förderung abhängig von der Anmeldeform:

**Halbtag**  
(max. 6h/Tag bis 13:00 Uhr)  
Monatsbeitrag 135,00 €

**Ganztag**  
(max. 8h/Tag bis 16:00 Uhr)  
Monatsbeitrag 185,00 €

Die Gemeinde bietet für Eltern, deren Kinder eine Kinderkrippe der Gemeinde Seiersberg-Pirka besuchen und die über einen aufrechten Hauptwohnsitz in der Gemeinde Seiersberg-Pirka verfügen, eine sozial gestaffelte För-

derung zum Elternbeitrag an.

#### 1. + 2. Stufe

bis 1.925,27 €  
mtl. Familieneinkommen netto  
bis zu 50% Förderung

#### 3. + 4. Stufe

1.925,28 € - 2.165,95 €  
mtl. Familieneinkommen netto  
40% Förderung

#### 5. + 6. Stufe

2.165,96 € - 2.406,63 €  
mtl. Familieneinkommen netto  
30% Förderung

#### 7. + 8. Stufe

2.406,64 € - 2.767,63 €  
mtl. Familieneinkommen netto  
20% Förderung

#### 9. + 10. Stufe

2.767,64 € - 3.248,95 €  
mtl. Familieneinkommen netto  
10% Förderung

#### 11. Stufe u. höher

ab 3.248,96 €  
keine Förderung

Wertanpassungen des  
Kinderkrippenbeitrages  
und der Förderung nach  
VPI sind möglich.

Der hohe Standard und der damit einhergehende Betreuungsaufwand verursachen für die Gemeinde ein Vielfaches der Elternbeitragssummen an Kosten. Die Gemeinde Seiersberg-Pirka subventioniert also jeden einzelnen Kinderkrippenplatz bereits indirekt durch die Übernahme der Gesamtkosten der Betreuungseinrichtungen.

### 6) Wie wird das Mittagessen in der Kinderkrippe gehandhabt und was kostet es?

Das Mittagessen für unsere Betreuungseinrichtungen wird von der ortsansässigen Firma Avido Gastro-Handels GmbH geliefert. Avido bietet neben dem Standardmenü auch ein vegetarisches Menü, ein Spezialmenü für Kinder mit Intoleranzen/Allergien und ein religionsspezifisches Spezialmenü (ohne Schweinefleisch) an. Die Essenskosten werden je Portion gesondert wie folgt verrechnet:

#### Normal

€ 3,90

#### Vegetarisch

€ 3,90

#### Intoleranzen/Allergien

€ 4,70

#### Religionsspezifisch (ohne Schweinefleisch)

€ 4,70

Bei den Betreuungsformen „Ganztag“ ist ein Mittagessen automatisch vorgesehen. Die Sozialstaffel findet auf die Essenskosten keine Anwendung. Die organisatorische Abwicklung des Mittagessens für Ihr Kind (Abbestellungen etc.) erfolgt in der jeweiligen Kinderkrippe.

### 7) Was mache ich, wenn mein Kind keinen Platz in einer Kinderkrippe erhält?

Für Eltern, für deren Kind(er) in keiner der Kinderkrippen der Gemeinde Seiersberg-Pirka ein Platz zur Verfügung gestellt werden kann, besteht die Möglichkeit, die Kinder entweder in einer Kinderkrippe o.ä. außerhalb der Gemeinde Seiersberg-Pirka oder bei einer Tagesmutter betreuen zu lassen. Nähere Auskünfte zu Tagesmüttern erhalten Sie von der Regionalstelle der Tagesmütter in Kalsdorf (Tel.-Nr.: 03135 55484)

Die Gemeinde Seiersberg-Pirka fördert den Besuch von alternativen Kinderkrippeneinrichtungen sowie auch die Betreuung durch anerkannte Tagesmütter durch Kinder im Alter zwischen 18 Monaten und dem Erreichen des 3. Lebensjahres (in Ausnahmefällen bis zum Eintritt in einen Kindergarten), sofern in keiner der Kinderkrippen der Gemeinde ein Platz zur Verfügung gestellt werden

### Wir freuen uns auf Sie!

Bitte wenden Sie sich bei Fragen gerne an das Kindergarten-Team in der Gemeinde

**Christian Werhonnig, 0316-28-21-11-38**

kann. Derzeit werden die Mehrkosten (Differenz) auf den jeweiligen Kinderkrippen-Beitrag in Seiersberg-Pirka, maximal jedoch € 240,00 pro Monat, als Fördersumme gewährt. Nähere Informationen erhalten Sie von der Finanzabteilung der Gemeinde Seiersberg-Pirka.

### 8) Wo kann ich Besonderheiten (Allergien etc.) bekannt geben?

Sollte Ihr Kind an speziellen Erkrankungen, Allergien etc. leiden, die eine besondere Berücksichtigung und/oder Behandlung erfordern, geben Sie dies bitte in den hierfür vorgesehenen Feldern des Anmeldeformulars bekannt. Sollten nach der Anmeldung Erkrankungen, Allergien etc. auftreten, so ist das unverzüglich bei der Leitung der Einrichtung bekannt zu geben.

### 9) Wie funktioniert die Abmeldung?

Durch schriftliche Bekanntgabe in der Kinderkrippe und im Gemeindeamt.



#### SEIERSBERG-PIRKA FÜR KROATIEN

## Spendenaktion für Bebenopfer aus Kroatien

Über 20.000 Euro für Erdbebenopfer in Kroatien konnten im Rahmen der Spendenaktion "Wir sind Europa" auf Initiative von Bürgermeister Werner Baumann und Transportunternehmer Rolf Zwittnig bislang gesammelt werden. Geld, mit dem Baumaterialien angeschafft werden und schwerst betroffenen Familien punktuell geholfen wird, so Koordinator Rolf Zwittnig. „Gemeinsam können wir zielgerichtet



Rolf Zwittnig (li) u. Werner Baumann

denen helfen, die es am dringendsten brauchen", so Ortschef Baumann. Wer sich noch an der Aktion beteiligen möchte, ist herzlich eingeladen, eine Spende an AT 98 38439 0000 0857 748 zu überweisen.

#### UNTERSTÜTZUNG IN KRISENZEITEN

## Förch spendet Desinfektionsmittel für Gemeinde

Ein herzliches Dankeschön an die Firma Förch aus Seiersberg-Pirka, die der Gemeinde eine ganze Palette Flächendesinfektionsmittel für die Reinigung der Kinderbetreuungsein-

richtungen - die übrigens auch in Lockdown Zeiten zu 80% (Kindergärten) und 30% (Ganztagesschulen) gefüllt sind - kostenlos zur Verfügung gestellt hat!

## Nachgefragt

beim Reiseluxperten

## Gute Aussichten trotz turbulentem Jahr

Redaktion: Die Reiselust bei den Bürgerinnen und Bürgern ist trotz Pandemie groß. Wie wird sich das heurige Reisejahr gestalten?

Rolf Zwittnig: Obwohl die vergangenen Monate schwierig waren, starten wir voll Zuversicht in unser neues Reisejahr. Unter Einhaltung sämtlicher Hygiene- und Abstandsregeln sowie mit neuen Filteranlagen in unseren Reisebussen, die einen Luftaustausch alle 4 Minuten ermöglichen, können wir unseren Kundinnen und Kunden ein sicheres Reiseerlebnis bieten. Das Tragen einer FFP2-Maske ist auch im Reisebus verpflichtend.

Redaktion: Welche Reisen stehen heuer auf dem Programm?

Rolf Zwittnig: Natürlich ist da unser „GenussRadln“, das sich großer Beliebtheit erfreut. Beispielsweise entlang des Tauernradweges, durch das Donautal oder das italienische Kanaltal radelt man durch bezaubernde Landschaften seinem Ziel entgegen. Das heurige Highlight ist sicherlich unsere Reise nach Norwegen. Atemberaubende Ausblicke auf Fjorde und Küstenlandschaften wechseln sich mit faszinierenden Städten, wie Oslo oder der nördlichsten Stadt Dänemarks, Skagen, ab. Eine Kreuzfahrt zum Geirangerfjord sowie die Passstraße der Trollstigen bilden die Höhepunkte dieser Reise.



Rolf Zwittnig  
Busunternehmer



Tel.: 0316 / 28 25 81, Mail: info@zwittnig-bus.at  
www.zwittnig-bus.at



KURSE IN KRISENZEITEN

## Sofa Programm

Aufgrund der aktuellen Situation wird im Frühjahr/Sommer 2021 kein Kursprogramm erscheinen. Aus diesem Grund haben wir hier eine kurze Übersicht über Kur-

se, die derzeit bei uns im Sofa angeboten werden. Das detaillierte Programm sowie alle genauen Infos zu den Kursen finden Sie auf unserer Homepage [www.sofa-home.at](http://www.sofa-home.at)

### Yoga am Stuhl (für alle)

Leitung: Daniela Glehr,  
Bakk.phil. (Pädagogin, zert.  
Yogalehrerin)

Di., 16:00 - 17:00 Uhr

### Yoga für Nacken - Schultern - Wirbelsäule

Leitung: Daniela Glehr,  
Bakk.phil. (Pädagogin, zert.  
Yogalehrerin)

Mo., 19:30 - 20:45 Uhr

### Frauengymnastik „Fit von Kopf bis Fuß“

Leitung: Ingeborg Reiter  
(ASKÖ-Übungsleiterin)

Mi., 19:00 - 20:00 Uhr

### Quanten-Matrix- bewusst-sein

Erlebnisabend und  
Einzelsitzung

Leitung: Petra Spitzer

Termine n. Vereinbarung

### Astrologie – Horoskop für dein Baby/Kind

Leitung: Kathrin Spitzer

Termine n. Vereinbarung

### H.O.T. Senioren- training

Leitung: Christine Csar  
(Dipl. H.O.T. Seniorentainer/in)

Mittwochs und freitags  
von 8:30 bis 9:30 Uhr

## Wir bereiten uns aufs Durchstarten vor!



Wir melden uns mit Neuigkeiten, einem Jahresausblick u. den wichtigsten Terminen, denn auch dieses Jahr bieten wir euch ein vielfältiges Angebot für unterschiedlichste Interessen. Auch wenn es die aktuelle Lage nicht zulässt, Spiel und Spaß anzubieten, tüfelt das Team von den Jugendzentren fleißig an vielen spannenden Projekttagen und Workshops! Hier eine Vorschau auf die ersten Fixpunkte im heurigen Jahr! Mehr davon folgt in der nächsten Ausgabe.

### Kinder- und Ju- gendkonferenz (jeden 1. Mi. im Monat)

Wie im letzten Jahr findet auch heuer wieder (jeden ersten Mittwoch im Monat) die Kinder- und Jugendkonferenz statt. Hier bekommt ihr die Möglichkeit, euch aktiv in das Gemeindegeschehen einzubringen: Um eure politische Teilhabe zu fördern und weiterzuentwickeln und gemeinsam stark vor Ort zu sein. Die nächsten Treffen der Kinder- und Jugendkonferenz widmen sich folgenden Schwerpunkten:

Klimaschutz, Garteln und die Stärkung eures Umweltbewusstseins!

Wenn du also zwischen 9 und 18 Jahre alt bist und Interesse hast, deine Ideen für ein noch lebenswerteres Seiersberg-Pirka einzubringen, komm zu unseren Treffen (jeden 1. Mittwoch im Monat). Weitere Infos dazu bekommst du von Marie auch unter der Tel. Nr.: 0664/8570533.

### XUND & DU

Auch im Jahr 2021 möchten wir gemeinsam mit euch die Projektschiene XUND & DU umsetzen! Das heißt viel Gesundes und Abenteuerfeeling im Jugendzentrum: an den Projekttagen werden wir uns gemeinsam mit nachhaltigen Materialien auseinandersetzen. Es werden beispielsweise Bienenwachtücher hergestellt, der Garten bepflanzt, Umwelttipps erarbeitet und das Gemüse aus dem Garten verkocht.

### Girlsdays, Kids- days, Jugendbera- tung – unsere Jugendzentrum- specials!

Da die offene Jugendarbeit ein dynamisches und komplexes sozialpädagogisches Handlungsfeld ist und wir auf eure Ressourcen, vor allem aber auf eure Bedürfnisse eingehen wollen, finden auch im Jahr 2021 regelmäßige Girls- und KidsDays statt! Welche Themen behandelt werden und welche Angebote gesetzt werden sollen, richtet sich nach euren Interessen! Neben zielgruppenspezifischen Angeboten wird auch die Jugendberatung mit Josef und das Jugendcoaching mit Kristina in den Jugendzentren wie gewohnt zur Verfügung stehen!

Natürlich könnt ihr alle Angebote kostenlos, ohne Mitgliedschaft oder besondere Zugangsvoraussetzungen in Anspruch nehmen! Informationen zu den verschiedenen Projekten und Terminen findet ihr auf unseren social media Kanälen! Ihr findet uns auf Facebook unter „Jugendzentrum Seiersberg“ und auf Instagram unter „juz\_seiersberg“. Und falls ihr mit uns telefonieren möchtet, sind wir unter 0664/8570533 erreichbar. #ojawirkt #projekteprojekteprojekte #staytuned Wir freuen uns auf dich! Bis ganz bald, das Team vom Jugendzentrum!



## Neu: Das Sofa im Löwenland

Stellen Sie sich vor, Sie haben ein Kinderland neu übernommen und niemand geht hin – niemand darf hingehen! Genau derselbe Albtraum, wie ihn auch viele andere Unternehmen in den diversen Sparten erleben.

Wir von Sofa haben uns im wahrsten Sinne des Wortes „narrisch gefreit“, dass wir mit 1. Jänner das Löwenland in der ShoppingCity Seiersberg übernehmen durften und wollen nun aus der Not eine Tugend machen. Sprich die Zeit im Lockdown nutzen und zum einen das Löwenland runderneuern (unsere MitarbeiterInnen streichen, montieren und erneuern wie wild) und zum anderen wollen wir die tollen Ressourcen, die es dort gibt, nicht brach liegen lassen: allen voran Tibo, das süße orange Maskottchen, das uns sonst in einer Ecke

verstaubt. Und nachdem Tibo auch Sehnsucht nach den Kindern hat und sich einsam fühlt, hat uns eine Insiderin mit dem klingenden Namen Tessa eingeflüstert, ihn doch gemeinsam mit ihr, seiner neuen Freundin, per Youtube-Channel auf viele spannende Abenteuer schicken zu können...

Jetzt hab ich in meiner Kolumne aber schon öfters mal über die Problematik Kinder und Medien geschrieben – und jetzt lass ich meine eigene Tochter Tessa bei dieser Kampagne mitmachen? Bevor Sie sich Fragen, obs mir während (oder wegen) Corona jetzt vollständig das Heu rausgehauen hat – kann ich Sie beruhigen! Meine 7-Jährige gehört zu den klassischen VertreterInnen der Mediengeneration von heute: Mit dem Smart-

phone der Mama ist sie vertraut und verwendet es vorzugsweise für das Festhalten ihrer Selbstdarstellungen! Die Möglichkeit mit Tibo nun kleine Episoden zu drehen und dann ebenfalls auf Youtube zu sehen, wie die Kinder, denen sie sonst bewundernd zuschaut – für Tessa der absolute Jackpot! Mama nimmt das zähneknirschend zur Kenntnis und wacht wie eine Löwenmama nicht nur auf Sicherheitsbestimmungen, sondern auch besonders darauf, dass es ihr Spaß macht! Und genau das passt ganz wunderbar ins Löwenland! Und auf nichts freuen sich Tibo & Tessa mehr als darauf, dass sie wieder gemeinsam mit vielen anderen Kindern Spaß haben können, dort, wo die beiden nun regelmäßig auf Sofari gehen... auf Sofari im Löwenland!

Ihre Sabine Hauser-Wenko

Sofa Gmbh, Feldkirchnerstraße 96, 8055 Seiersberg-Pirka,  
Tel.: 0316 / 25 55 05; [www.sofa-home.at](http://www.sofa-home.at)

SOFA SEIERSBERG

## Sofa auf Sofari im Löwenland

Die erfolgreiche Kooperation zwischen Sofa und der ShoppingCity Seiersberg erreicht eine neue Dimension: Seit Jahresanfang leitet Sofa nun auch die Geschicke rund um Tibo und Co.

Neben den altbewährten Angeboten wie die flexible Kinderbetreuung während des Aufenthaltes in der ShoppingCity Seiersberg oder der Durchführung von Geburtstagspartys für Kinder werden mit der Betriebsübernahme durch Sofa neue Schwerpunkte gesetzt, um das Angebot des Löwenlandes noch vielseitiger zu machen! So findet nun das mini-Sofa und der Stöpseltreff in den Räumlichkeiten des Löwenlandes Platz und bietet Familien Information rund um den Familienalltag und den Austausch von Groß und Klein!

Aber auch Konzepte für exklusive Einzelbetreuung und unser Treffpunkt für AlleinerzieherInnen stehen in den Startlöchern und freuen sich auf Umsetzung nach dem Lockdown. Lassen Sie sich überraschen, welche Schwerpunkte nach

der Wiedereröffnung neu gesetzt werden! Um die Zeit bis dahin zu verkürzen, haben wir uns etwas für jene Kinder einfallen lassen, die „ihr“ Löwenland und besonders Tibo sehr vermissen: In unserem Youtube-Kanal „Tibo & Tessa im Löwenland“ finden Sie kreative, lehr- und actionreiche Videos mit Tibo dem Löwen und seiner Freundin Tessa, um der Langeweile Ihrer Kinder entgegenzuwirken! Die Videos erscheinen wöchentlich und bieten Spaß und Unterhaltung

SOFA SEIERSBERG

## Lebenswerte Alternativen

Aufgrund von Covid-19 mussten leider einige Veranstaltungen für das Projekt „LEBENSWERTE ALTERNativen“, welches sich den Bedürfnissen der Bevölkerung 50+ widmet, verschoben werden. Sofern es die Vorgaben der Bundesregierung zulassen, wollen wir im Frühjahr die themenbezogenen Veranstaltungen im Gemeindeverband GU6 nachholen, die aus Mitteln des Stmk. Landes- und Regionalentwicklungsgesetzes



Bildquelle: Sofa

für die Kleinsten! Rein-schauen lohnt sich unter youtube / Tibo & Tessa

im Löwenland! Wir freuen uns über Ihr Like!

sowie des Regionen Ressorts finanziert sind. Wir freuen uns auch schon darauf, interessierte Senior\*innen im Gemeindeverband GU6 bis zum Sommer im Umgang mit Facebook zu schulen. Ab Herbst finden dann online Informationsveranstaltungen rund um die Themen Gesundheit, Freizeit, Pflege, Wohnen usw. statt. Wir laden Sie bereits jetzt ein, auf die Facebook-Seite „LEBENSWERTE ALTERNativen“ zu klicken

und uns mitzuteilen, welche Themen unbedingt auf der eigens für die Region erstellte Facebook-Seite präsentiert werden sollen! Wir freuen uns über Ihre Nachricht!



Bildquelle: Shutterstock, 1092112748

BÜRGERSERVICE 2.0

## Professionelles Beschwerdemanagement

Mit dem Ziel, das Beschwerdemanagement noch weiter zu verbessern, erging zu Jahresbeginn der Auftrag vom Bürgermeister an die Gemeindeverwaltung, Lösungen für ein professionelles Beschwerdemanagement zu finden und Bereiche zu bündeln. Mit der zentralen Verwaltung aller Beschwerden und einem direkten Kommunikationskanal wurde in den letzten Monaten ein weiterer Schritt zu noch mehr Transparenz und Effizienz im Bereich Beschwerdemanagement geschafft.

### Zentrale Datenbank für alle Beschwerden

Herzstück dabei ist eine

"Innovationen wie diese helfen uns, noch effizienter und bedarfsorientierter für Bürgerinnen und Bürger da zu sein"

Herbert Zenz  
Amtsleiter

Software, auf die nicht nur im Gemeindeamt selbst, sondern auch von extern betrauten Mitarbeitern zugegriffen werden kann. Protokolliert wird per App, die Aufgaben zentral verteilt und mittels Maus-klick zusammenfasst. "Wir können jederzeit Prozesse abbilden und den Status einer Beschwerde abrufen. Egal welcher Schritt folgt, durch die zentrale Lösung können wir Daten in Echtzeit und DSGVO-konform aufnehmen und im Gemeindeamt bearbeiten. Das ist nicht

nur transparent, sondern auch nach Jahren lückenlos nachvollziehbar", so Amtsleiter Mag. Herbert Zenz.

### Regionaler Partner

Als regionaler Partner konnte dafür die JobDoku GmbH aus Söding gewonnen werden, die mit ihrem umfassenden Know-how

im Bereich von Contentmanagement und Projekt-abwicklung ihr Produkt auf die kommunalen Anforderungen angepasst hat. Gemeinsam ist ein Produkt entstanden, von dem Gemeindeverwaltung, Politik und vor allem die Bürgerinnen und Bürger profitieren, da man umfangreicher und schneller ermitteln kann.

## Beschwerdemanagement

24 Stunden am Tag, 7 Tage die Woche

[service@seiersberg-pirka.gv.at](mailto:service@seiersberg-pirka.gv.at)





## Gemeindeintern Wasserwerk

**Du hast weder Geschmack, noch Farbe, noch Aroma. Man kann dich nicht beschreiben. Man schmeckt dich, ohne dich zu kennen. Es ist nicht so, dass man dich zum Leben braucht: Du selbst bist das Leben.**

Antoine de Saint-Exupéry

# Wasserkraft

Als eine von wenigen Gemeinden sorgt Seiersberg-Pirka autark für die Wasserversorgung der weit über 12.000 Bürgerinnen und Bürger. Vom Brunnen hinauf auf den Gedersberg wird über die Hochbehälter das Wasser alleine über die Fließkraft im Gemeindegebiet verteilt. Auch auf einen Blackout-Fall ist man vorbereitet, denn bei der Wasserversorgung macht man hier keine Kompromisse.

**D**ie Versorgung mit Wasser hat sich zu einem der wichtigsten Ansprüche unserer Zeit entwickelt. Deshalb ist die Gemeinde besonders stolz darauf, seit über 50 Jahren die Wasserversorgung autark zu gewährleisten, 24 Stunden am

**"Wir sorgen jeden Tag dafür, dass unser Wasser läuft und sind dabei nicht von Anderen abhängig"**

Werner Baumann  
Bürgermeister



Tag und 7 Tage in der Woche. 1969 wurde mit den Bauarbeiten zu einer flächendeckenden Trinkwasserversorgung begon-

nen, innerhalb weniger Jahre konnte ein großer Teil des Ortsgebietes versorgt werden. Die beiden damals selbstständigen

►

## Unser Wasserwerk in Zahlen

**D**as gesamte Leitungsnetz weist eine Länge von 167,48 km auf, davon entfallen auf

<b>Versorgungsleitungen</b>	<b>100,62 km</b>
<b>Transportleitungen</b>	<b>3,08 km</b>
<b>Hausanschlussleitungen</b>	<b>63,78 km</b>

Die Anzahl der Hausanschlüsse beläuft sich derzeit auf 2.874 Wasserzähler.

Die Hausanschlussdichte beträgt 28,5 Anschlüsse pro km Versorgungsleitung.

Der Versorgungsgrad im gesamten Gemeindegebiet beträgt 89,76%.

Insgesamt 435 Liegenschaften werden nach wie vor durch einen eigenen Hausbrunnen versorgt.

Der Wasserverlust im gesamten Leitungsnetz beträgt 9,40% oder umgerechnet 0,072m<sup>3</sup>/km je Stunde.

**167,48km** Leitungsnetz entsprechen ca. der Entfernung von **Seiersberg-Pirka nach Zagreb**

Bis zu **3 Tage** fließt auch bei einem vollständigen **Blackout**

**90%** ca. **530** Pools könnten mit den **Reserven** in jeder Zeit gefüllt werden.

das Wasser in unsere Gemeinde. Das gibt es sonst fast nirgendwo.

**2.874** Wasseranschlüsse hat unsere Gemeinde, das entspricht der Einwohnerzahl einer durchschnittlichen steirischen Gemeinde.

Pro Jahr werden ca. **52,5 m<sup>3</sup>** je Einwohner aus den beiden Grundwasserbrunnen unserer Gemeinde entnommen.

► Gemeinden Seiersberg und Pirka haben viel Geld in die Hand genommen, um Häuser und Betriebsobjekte mit Wasseranschlüssen auszustatten. Aber es hat sich rentiert, Seiersberg-Pirka kann nun stolz darauf sein, fast 90 Prozent aller Haushalte mit qualitativ hochwertigem Trinkwasser versorgen zu können. Trotz der hohen Ausgaben für die permanente Verfügbarkeit des Wasserangebotes ist es gelungen, den Wasserpreis auf akzeptablem Niveau zu halten. Vergleichbare Gemeinden stellen ihren Bürgern für das Wasser mehr in Rechnung. Von Graz ganz zu schweigen.

Von Seiten der Gemeinde wird sichergestellt, dass die Sicherheit der Wasserversorgung für die Zukunft gewährleistet bleibt, das ist unser Anspruch, den wir jeden Tag aufs Neue erfüllen. ■

# Fünf Jahrzehnte Wasserversorgung

Erstes Ziel ab 1969 war die Wasserversorgung im Raum Geadersberg, danach im gesamten Gemeindegebiet.

Die ersten fünf Wasserzähler wurden 1969 durch den damaligen Wassermeister Alois Kaspar und seinem Mitarbeiter Fritz Schober eingebaut bzw. in Betrieb genommen. Die Gemeinde Seiersberg-Pirka versorgt mittlerweile ca. 13.000 Einwohner, einschließlich Randbereiche der Stadt Graz und der

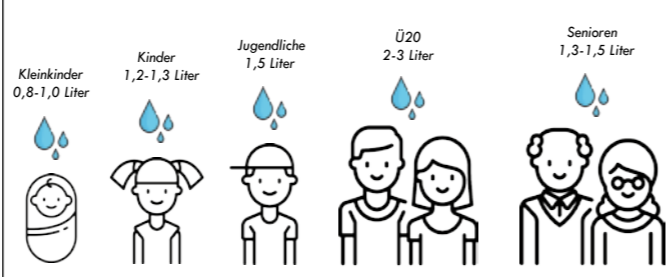
Gemeinde Hitzendorf. Die Wasserversorgung wird über vier verschiedene Druckzonen sowie über insgesamt fünf Hochbehälter mit einem Gesamtfassungsvermögen von ca. 2.100m<sup>3</sup> gewährleistet.

Der Ortsteil Mantscha wird durch den Wasserverband Steinberg und der Ortsteil Bischofegg vom Wasserverband Söding-Lieboch

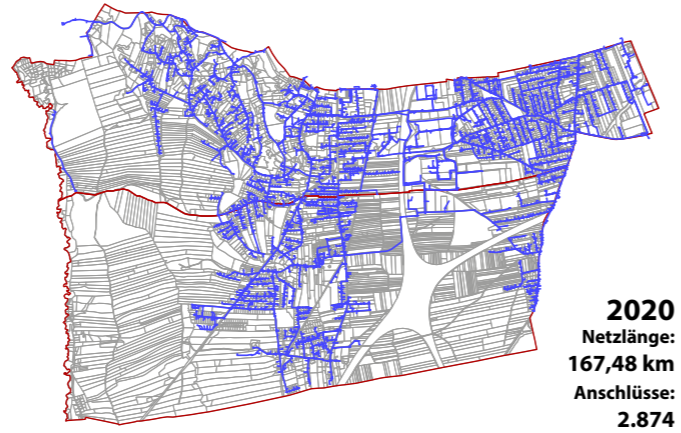
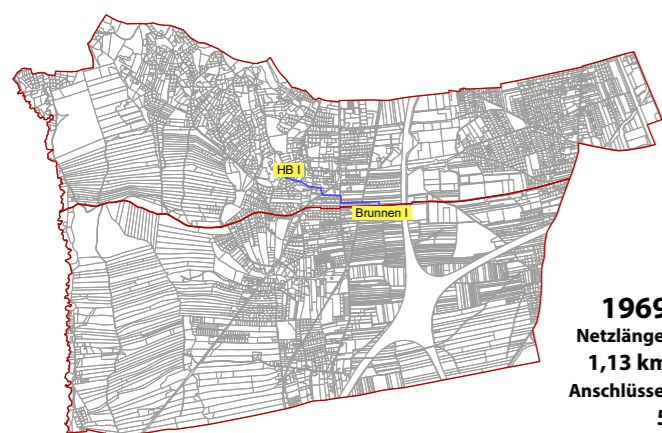
versorgt. Die Gesamtfördermenge pro Jahr beträgt ca. 630.000 m<sup>3</sup> und wird über zwei Grundwasserbrunnen entnommen.

Zusätzlich besteht die Möglichkeit, Trinkwasser über insgesamt vier Übergabestellen vom Wasserverband Umland Graz sowie einer Übergabestelle vom Wasserverband Steinberg zu beziehen.

## Wasser-Bedarf



## Unser Wassernetz von gestern und heute



Von den Hochbehältern (Bild oben) geht es mittels Fließkraft zu den Hausanschlüssen (Bild unten). Wir sorgen dafür, dass das Wasser fließt.



## Wasser-Befunde

In regelmäßigen Abständen werden Proben aus dem Wassernetz entnommen und in Hygieneinstituten überprüft. Die Ergebnisse werden auf der Gemeindehomepage veröffentlicht.

## Ab heuer werden Zähler größtenteils per Funk abgelesen

Mit dem Einzug von immer mehr High-Tech in unser Leben stiegen auch die Anforderungen an unsere Wassermeister. So ist das gesamte Leitungsnetz bereits seit 2005 digitalisiert, alle späteren Erweiterungen von Leitungen

wurden und werden von unseren Mitarbeitern vermessungstechnisch eingearbeitet. Seit fünf Jahren wird auch von den Wassermeistern an der Umstellung auf Funkmesszähler gearbeitet. Sie wird heuer vollständig abgeschlossen sein.

## Team Wasserwerk

Unser Job:  
"Wir bringen das Wasser in die Leitung"



**Wolfgang Rinner**  
Leiter Wasserwerk, Wassermeister



**Werner Fürst**  
Wassermeister



**Heimo Ficzko**  
Wassermeister



**Christian Hochegger**  
Wassermeister



### Wissenswert

## Wasser-Nachlese

Die Infobroschüre "Unser Wasser" mit 44 Seiten Wissenswertem über das Wasserwerk finden Sie als Download auf der Gemeindehomepage sowie als kostenlose Printausgabe im Gemeindeamt.

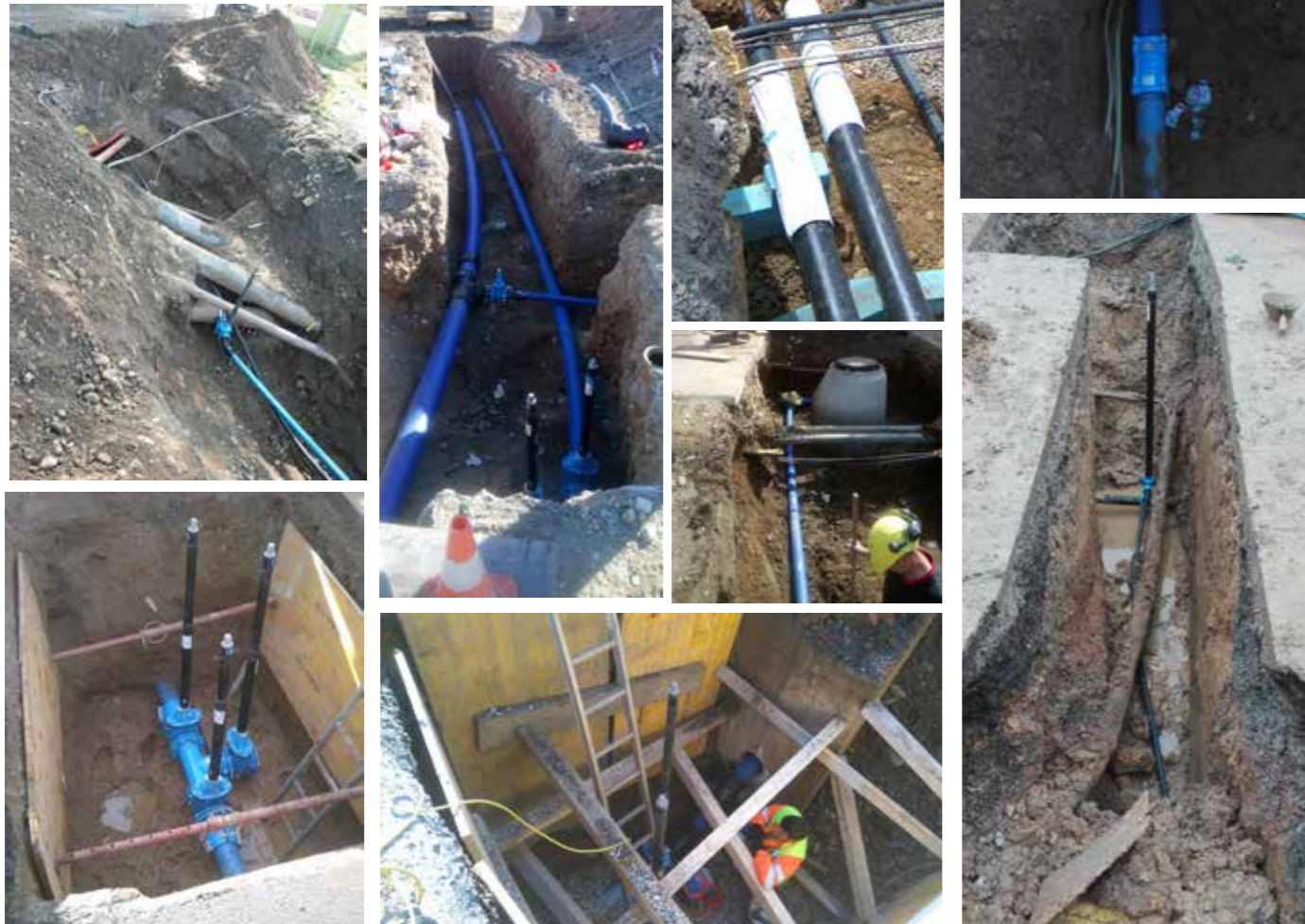
## Wasser-Bereitschaftsdienst

In Notfällen sind wir auch über den Wasserbereitschaftsdienst erreichbar.

Hotline 0664 / 83 08 400

# Bis Wasser zur glasklaren Sache wird, sind schmutzige Erdarbeiten notwendig

#deinegemeinde  
#wirmachendas  
#wirsindseiersbergpirka



Bildquellen: Gemeinde

# Gemeindekurier 4 Kids

## Unser Wasser

*Michi Schlaumeier weiß Bescheid!*

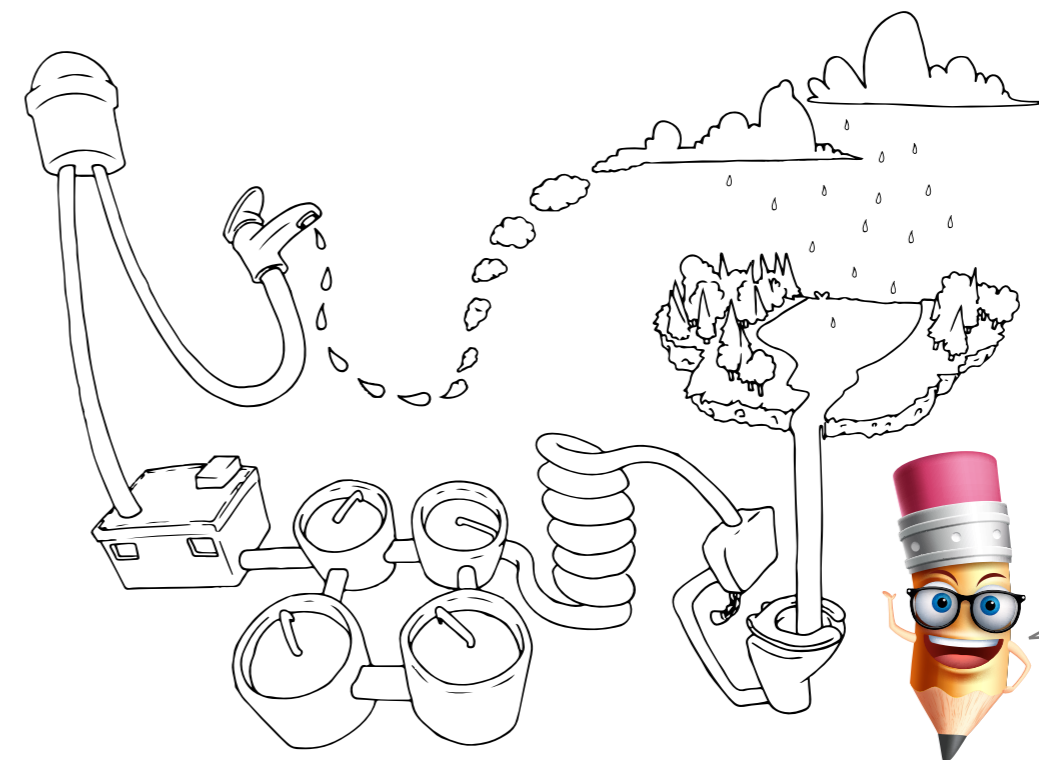


**E**ines ist uns allen klar, Wasser schmeckt nicht nur gut und ist eine tolle Abkühlung im Sommer, sondern ist auch lebensnotwendig für jeden Menschen, jedes Tier und jede Pflanze. Mindestens 1 Liter pro Tag brauchen wir davon, um gesund zu bleiben. Unsere Gemeinde sorgt dafür, dass unser Wasser sauber bleibt und wir immer genug davon

haben. Dafür gibt es große Wasserspeicher am Gegersberg. Diese Speicher nennen sich Hochbehälter und sehen innen aus wie ein tiefes Hallenbad, in dem es verboten ist zu baden. Befüllt werden die Hochbehälter von zwei Brunnen. Von dort wird das frische Wasser auf den Berg gepumpt und fließt von alleine hinunter - das nennt man Fließkraft und

kann man im Sommer ganz einfach in einem Experiment erleben, indem man zum Beispiel Wasser auf das obere Ende einer Rutsche gießt und es dann nach unten fließt. Durch diesen Trick braucht man keine zusätzliche Maschine und keinen

Strom, um das Wasser im gesamten Gemeindegebiet zu verteilen. Sollte es einmal zu einem Stromausfall kommen, können wir in unserer Gemeinde trotzdem 3 Tage lang Wasser aus der Wasserleitung bekommen. Ist diese Zeit vorbei, dann wird wieder Wasser in die Behälter gepumpt. Unser Wasser muss auch immer wieder überprüft werden, damit wir sicher sein können, dass unser Wasser uns nicht krank macht. Das Ergebnis ist ein Zeugnis von Wissenschaftlern, das Du auf der Gemeindehomepage und der Gemeindezeitung findest.



Hier ist ein Bereich nur für Dich! Male den Wasserkreislauf so an, wie er Dir gefällt! Viel Spaß!

# Wir sind gerne für Sie da!

Der Zugang zum Gemeindeamt ist aktuell nur gegen Voranmeldung möglich. Telefonisch sind wir jedenfalls gerne für Sie da!

0316 28 21 11 - DW



Bildquelle: Gemeinde

<p><b>Amtsleitung</b></p> <p><b>Herbert Zenz</b> - 30 Amtsleiter</p> <p><b>Raimund Pieke</b> - 36 Amtsleiter Stv., Personalmanagement</p> <p><b>Bernd Höflechner</b> - 32 Kommunikation, Beschwerdemanagement</p> <p><b>Marlies Jus</b> - 35 Personalabteilung</p> <p><b>Martina Kober</b> - 33 Kindergärten, Personalvertretung</p> <p><b>Silvia Klaus</b> - 31 Büro Bürgermeister/Amtsleiter</p> <p><b>Sonja Klug</b> - 34 EDV</p> <p><b>Simon Lienhart</b> - 39 Allg. Verwaltung</p> <p><b>Jasmin Rieberer-Stangl</b> - 18 Klimaschutzbeauftragte</p> <p><b>Monika Traußnigg</b> - 36 Kindergärten, Versicherungen</p> <p><b>Ulrike Turza</b> - 29 Personalabteilung</p> <p><b>Christian Werhonnig</b> - 38 Kinderkrippen</p> <p><b>Melissa Winter</b> - 19 Auszubildende</p> <p><b>Fax &amp; E-Mail</b> 0316 28 21 11- 66 gde@seiersberg-pirka.gv.at</p>	<p><b>Bauamt</b></p> <p><b>Andreas Hummer</b> - 50 Bauamtsleiter</p> <p><b>Christian Bacher</b> - 51 Bauamtsleiter Stv., Infrastruktur</p> <p><b>Monica Barta</b> - 41 Allg. Verwaltung</p> <p><b>Jennifer Grimmshlager</b> - 42 Allg. Verwaltung</p> <p><b>Thomas Gurt</b> - 49 Allg. Verwaltung</p> <p><b>Ursula Höller</b> - 40 Allg. Verwaltung/Raumordnung</p> <p><b>Vanessa Leber</b> - 45 Allg. Verwaltung</p> <p><b>David Meier</b> - 43 Allg. Verwaltung/Infrastruktur</p> <p><b>Wolfgang Rinner</b> - 52 Leiter Wasserwerk</p> <p><b>Silvia Scherr</b> - 44 Allg. Verwaltung</p> <p><b>Bürgerservice</b></p> <p><b>Michaela Holzer</b> - 20 Leiterin Bürgerservice und Standesamt</p> <p><b>Juliana Schwarz</b> - 21 Stv. Leiterin Service, Standesamt</p> <p><b>Sabine Frommwald</b> - 24 Poststelle, Allg. Bürgerservice</p> <p><b>Susanna Höflechner</b> - 25 Allg. Bürgerservice</p> <p><b>Paul Krenn</b> - 22 Allg. Bürgerservice</p>	<p><b>Buchhaltung</b></p> <p><b>Reinhard Pöttler</b> - 60 Leiter Finanzverwaltung</p> <p><b>Beate Eibinger</b> - 64 Leiterin Stv. Finanzverwaltung</p> <p><b>Marion Aninger</b> - 62 Rechnungswesen Haushalt</p> <p><b>Dominik Hillebrand</b> - 74 Müllmanagement</p> <p><b>Beatrice Lang</b> - 63 Kassaverwaltung, Rechnung</p> <p><b>Martina Muhry</b> - 65 Rechnungswesen Abgaben</p> <p><b>Elisabeth Pfeifer</b> - 76 Exekutionswesen</p> <p><b>Julian Schöberl</b> - 67 Auszubildender</p> <p><b>Susanna Stefanovic</b> - 61 Abgaben</p> <p><b>Bücherei</b></p> <p><b>Evelyn Krenn</b> - 83 Bibliothekarin</p> <p><b>Wirtschaftshöfe</b></p> <p><b>Michael Frommwald</b> Leiter d. Wirtschaftshöfe 0664 83 0 84 26</p> <p><b>Schulen</b></p> <p><b>VS Seiersberg</b> 28 15 44</p> <p><b>VS Pirka</b> 28 65 11</p> <p><b>De La Tour</b> 25 24 87 10</p>	<p><b>Kindergärten</b></p> <p><b>Heidenreich</b> Heidenreichstraße 41 0664/83 08 408</p> <p><b>Seiersberg</b> Premstätterstraße 5 0664/84 10 466</p> <p><b>Sandgrubenweg</b> Sandgrubenweg 15 0664/85 70 631</p> <p><b>Pirka 1</b> Dorfstraße 22 0664/84 10 307</p> <p><b>Pirka 2</b> Rauscherstraße 3 0664/84 10 308</p> <p><b>Neuseiersberg</b> Georgigasse 4 0664 84 10 465</p> <p><b>Kinderkrippen</b></p> <p><b>Seiersberg</b> Premstätterstraße 5 0664 84 10 467</p> <p><b>Sandgrubenweg</b> Sandgrubenweg 15 0664 82 24 147</p> <p><b>Pirka 1</b> Rauscherstraße 7a 0664 88 96 59 99</p> <p><b>Pirka 2</b> Rauscherstraße 3 0664 88 90 95 88</p>
--	--	---	---

*REGIONAL GENIAL*

# Direktvermarkter in unserer Gemeinde

<b>Burkart's Hofladen</b> Windorfer Grabenweg 6, Tel.: 0664/12-59-095	Aufschnittplatten, Schweinefleisch in allen Variationen, Würste, Streichwürste, Verhackert, Kürbiskernöl, u.v.m.	Donnerstag und Freitag 9:00 - 12:30 Uhr, von 15 bis 18:30 Uhr u. Samstag von 9 bis 12:30 Uhr
<b>List-Hof</b> Premstätterstraße 183, Tel.: 0664/23-36-694	Kürbiskernöl, Brot und Mehlspeisen	Mo. - Sa., telefonische Terminvereinbarung von Vorteil.
<b>Baumhagl Alois</b> Dorfstraße 4, Tel.: 0664/51-52-779	Kürbiskernöl	Mo. - Sa., telefonische Terminvereinbarung von Vorteil.
<b>Strommer Franz</b> Schusterweg 5, Tel.: 0664/83-10-205	Kürbiskernöl, Edelbrände	Mo. - Sa., telefonische Terminvereinbarung von Vorteil.
<b>Maritschnegg Fritz</b> Mitterstraße 221, Tel.: 0316/24-14-71	Honig	Mo. - Sa., telefonische Terminvereinbarung von Vorteil.
<b>Familie Geißler</b> Schusterweg 4, Tel.: 0676/87-42-2297	Kürbiskernöl	Mo. - Sa., telefonische Terminvereinbarung von Vorteil.
<b>Biohof Familie Supp</b> Dorfstraße 5, Tel.: 0680/33-16-154	Dinkelkorn, Dinkelmehl, Dinkelreis, Dinkelgrieß, Dinkelflocken, Roggenkorn, Roggenmehl und Kürbiskernöl aus biolog. Landwirtschaft.	Montag bis Samstag von 8 bis 18 Uhr + tel. Terminvereinbarung von Vorteil.
<b>BIO-Imkerei Scherjau</b> Premstätterstraße 67a, Tel.: 0316/28-29-26	Akazienhonig, Blütenhonig, Waldhonig, Kastanienhonig, Rapscremehonig, Propolis Tropfen, Bienenwachskerzen, Bienenwachs, u.v.m.	Nach telefonischer Vereinbarung.
<b>Gartenbau Kirchberger</b> Premstätterstraße 47, Tel.: 0664/24-80-459	Gemüsepflanzen, Gemüse	Montag bis Freitag für die Gemüsepflanzen, Dienstag und Freitag für Gemüse und Salat.
<b>Hofladen Pock - Schrottner</b> Kärntnerstr. 563, Tel.: 0699/10-06-17-98	Milch, Käse, Rindfleisch, Kürbiskernöl, Apfelsaft, Most, Apfelessig, Mehlspeisen, Eis, u.v.m.	Freitag von 15 bis 19 Uhr, Samstag von 8 bis 12 Uhr.
<b>Gartler Andreas</b> Erzherzog-Johann-Str. 65, Tel.: 0664/40-45-585	Kürbiskernöl, Kürbiskerne	Mo. - Sa., telefonische Terminvereinbarung von Vorteil.
<b>Familie Propst</b> Höhenweg 34A, Tel.: 0664/26-16-670	Lammfleisch küchenfertig	Mo. - Sa., telefonische Terminvereinbarung von Vorteil.
<b>Familie Birnstingl - Gottinger</b> Gottingerweg 9, Tel.: 0664/47-14-118	Äpfel, Apfelessig, Apfelsaft, Quittensaft aus biologisch dynamischer Landwirtschaft (Demeter)	Nach telefonischer Vereinbarung.
<b>Johanneshof</b> Eckleitenweg 82a, Tel.: 0664/45-05-260	Wein, Apfelsaft und Traubensaft (direkt vom Florianiberg)	Nach telefonischer Vereinbarung.
<b>Lienhof</b> Eckleitenweg 92, Tel.: 0664/39-71-359	Küchenkräuter, Gewürze und Teekräuter ab Hof, Gemüsekistl zum selber Ernten im Jahresabo	Öffnungszeiten: Sonntag 12 - 18 Uhr

## Unser herzliches Beileid



Die Gemeindevertretung gibt in tiefer Dankbarkeit für die aufopfernden Jahre zum Wohl unserer Gemeinde und aufrichtiger Anteilnahme gegenüber den Hinterbliebenen bekannt, dass Herr Regierungsrat

## Ing. Franz Prinz

Ehrenbürger der Gemeinde und Bürgermeister aD.  
am 29. Dezember 2020 im Alter von 94 Jahren  
verstorben ist.

*Das Leben geht, die Liebe nicht.*

## Notfallnummern

Gesundheitsberatung.....	1450
Ärztendienst .....	0316 / 141
Apothekennotruf.....	14 55
Rettung.....	144
Krankentransporte .....	14 8 44
Polizeiinspektion Seiersberg-Pirka .....	059 133 / 6 130
Feuerwehr (Florian Graz Umgebung).....	03133 / 122
Steirische Fernwärme.....	0664 / 61 61 265
Ordnungswache Seiersberg-Pirka .....	0664 / 85 70 132
Bereitschaftsdienst Wasserwerk .....	0664 / 83 08 400
Ganztageschule VS Seiersberg (Hr. Sticker) ...	0664 / 83 08 404
Ganztageschule VS Pirka (Fr. Prattes) .....	0664 / 83 08 431
Beratungszentrum SOFA.....	0316 / 25 55 05
Senioren Tageszentrum .....	0316 / 28 65 29

## Sprechstunden des Bürgermeisters

Jeden Dienstag von 15:00 bis 17:00 Uhr nach telefonischer Anmeldung mit Frau Silvia Klaus unter der Nummer 0316 / 21 21 11 31

## Bürgerservice &amp; Standesamt

**In unaufschiebbaren Angelegenheiten sowie nach telefonischer Anmeldung** 0316 / 28 21 11

Im Gemeindeamt Seiersberg-Pirka, Feldkirchner Straße 21

Mo, Mi und Do	von 07:00 - 15:00 Uhr
Di	von 07:00 - 18:00 Uhr
Fr	von 07:00 - 11:00 Uhr

## Altstoffsammelzentrum

**Unter Bedachtnahme des Covid-19 Hygienekonzeptes, dem ausnahmslos Folge zu leisten ist** 0316 / 28 21 11 55

Am Wirtschaftshof Nord, Feldkirchner Straße 21

Di	von 07:15 - 18:00 Uhr
Do	von 07:15 - 12:00 Uhr
jeden ersten Sa. im Monat	von 07:15 - 12:00 Uhr

## Anwaltliche Erstberatung

durch die Rechtsanwaltskanzlei KAPP & Partner im Büro des Tourismusverbandes, Feldkirchner Straße 21

**Termine auf Anfrage** 0316 / 22 59 55

## Bauberatung

**Ausschließlich n. tel. Voranmeldung** 0316 / 28 21 11

Im Gemeindeamt Seiersberg-Pirka, Feldkirchner Straße 21

Dienstag, 23.02.2021 von 15:00 - 18:00 Uhr  
Dienstag, 09.03.2021 von 15:00 - 18:00 Uhr  
Dienstag, 23.03.2021 von 15:00 - 18:00 Uhr

## Bücherei

bei der Volksschule Seiersberg, Haushamerstraße

Dienstag, Donnerstag von 12:00 - 18:00 Uhr 28 15 44 83

## Notarielle Rechtsberatung

**Notariatssprengel Seiersberg**

durch Notar Dr. Pisk und Dr. Wenger im Einsatzgebäude Seiersberg-Pirka  
Feldkirchner Straße 21, 8054 Seiersberg-Pirka

Nach tel. Vereinbarung 0316 / 81 00 44

**Notariatssprengel Pirka**

durch Notar Mag. Robert Esposito  
Hauptstr. 147, 8141 Premstätten

Nach tel. Vereinbarung unter 03136 / 55 6 53

## Social Media Kanäle

[www.facebook.com/seiersberg](https://www.facebook.com/seiersberg)  
[www.instagram.com/seiersberg\\_pirka](https://www.instagram.com/seiersberg_pirka)  
[www.youtube.com/c/GemeindeSeiersbergPirka](https://www.youtube.com/c/GemeindeSeiersbergPirka)